

albrecht

Albrecht DR 59 Smart DAB Adapter



**Anleitung / Manual / Manuel / Manuale
Deutsch / English / Français / Italiano**

albrecht

Inhaltsverzeichnis

1. Einführung	3
2. Inhalt der Verpackung	3
3. Steuerung und Anschlüsse	4
4. Installationsanleitung.....	5
4.1. Antenneninstallation	5
4.2. Installation der Haupteinheit.....	6
4.3. Optionale festverdrahtete Installation.....	6
5. App-Download und Verbindung.....	8
5.1. App herunterladen	8
5.2. Mit Adapter verbinden	8
5.3. Heim-WLAN-Router	8
6. Einrichtung der Audioausgabe	9
6.1. Bluetooth-Streaming (drahtlos)	9
6.2. Line-Out (kabelgebunden)	9
7. Bedienungsanleitung.....	10
8. Übersicht über die App-Funktionen	10
9. Technische Daten	11
10. Garantie- und Recycling-Informationen	12
10.1. Gesetzliche Garantie von 2 Jahren ab Kaufdatum	12
10.2. CE-Konformitätserklärung	13
10.3. Elektroschrottgesetz und Recycling.....	13
11. Kundendienst	14

1. Einführung

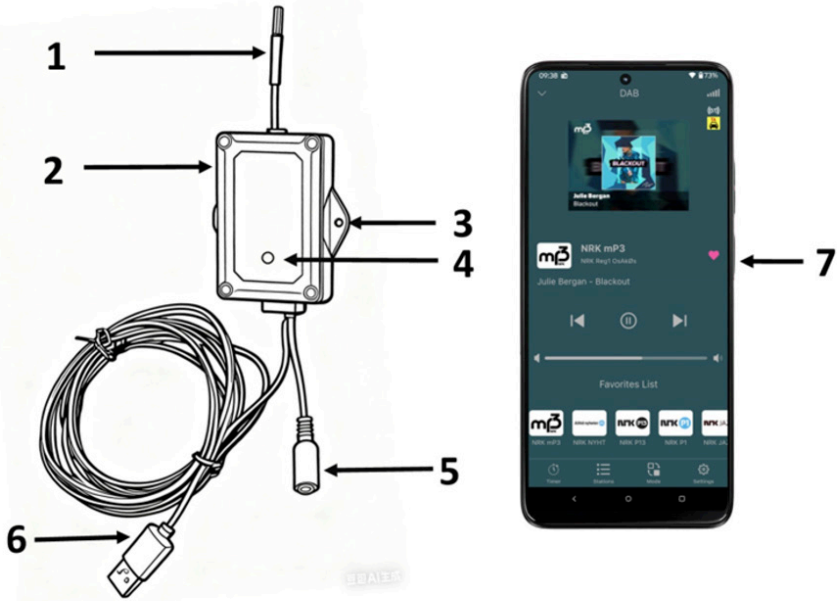
Vielen Dank, dass Sie sich für den Albrecht DR 59 entschieden haben. Dieser Adapter erweitert das Audiosystem Ihres Fahrzeugs um den Empfang von DAB+-Digitalradio, das Sie drahtlos über Ihr Smartphone steuern können.

2. Inhalt der Verpackung

1. DR 59 Digitalradio-Adapter
2. 3,5-mm-Audiokabel (1,5 Meter)
3. Aktive magnetisch geerdete DAB+-Antenne für die Windschutzscheibe
4. Stromversorgung: Dual-USB-Ladegerät (12–24 V) mit USB-A und USB-C
5. Anleitung
6. Festverdrahtungssatz / FM-Injektor PS-125BF (nur im Set Nr. 27159 enthalten)



3. Steuerung und Anschlüsse



Nr.	Bezeichnung	Funktion
1	DAB+ Antennenanschluss	Schließen Sie die mitgelieferte aktive magnetische geerdete DAB+-Windschutzscheibenantenne an.
2	Hauptgerät	DR 59 In-Car DAB+ Radioadapter
3	Befestigungspunkte	Schraubenlöcher für sichere Befestigung (doppelseitiges Klebeband ebenfalls enthalten).
4	LED-Anzeige	Zeigt den Strom- und Verbindungsstatus an.
5	Line-Ausgang (Aux)	3,5-mm-Audioausgang zum Anschluss an die Stereoanlage im Auto über ein AUX-Kabel.
6	USB-Stromanschluss	USB-A-Anschluss für die Stromversorgung.
7	Smartphone	Das Smartphone des Benutzers (nicht im Lieferumfang enthalten) zum Herunterladen der App zur drahtlosen Steuerung des Funkadapters. Es kann ein Android- oder iOS-Smartphone sein.

4. Installationsanleitung

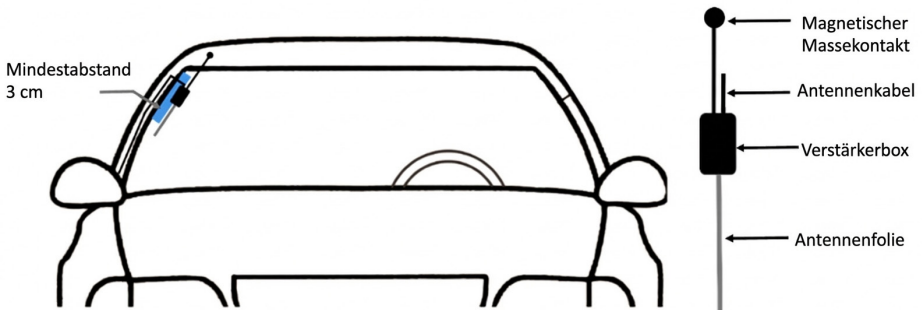
4.1. Antenneninstallation

Die richtige Installation der Antenne ist entscheidend für einen optimalen Signalempfang.

1. Vorbereitung: Reinigen Sie den Bereich der Windschutzscheibe, an dem die Antenne angebracht werden soll, mit einem Reinigungstuch. Ziehen Sie die Dachverkleidung des Fahrzeugs vorsichtig etwas nach unten, um das Metaldach freizulegen.
2. Erdung: Legen Sie die magnetische Erdungsmatte unter die Dachverkleidung. Stellen Sie sicher, dass die Magnetmatte direkten Kontakt mit dem Metaldach des Autos hat.
3. Montage des Verstärkers: Entfernen Sie die Klebefolie von der schwarzen Verstärkerbox und kleben Sie diese auf die Windschutzscheibe. Achten Sie auf einen Mindestabstand von 3 cm zur Seitensäule.
4. Anbringen der Folie: Ziehen Sie die Schutzfolie von der transparenten Antennenfolie ab und kleben Sie diese senkrecht auf das Glas. Üben Sie leicht Druck aus, um Luftblasen zu entfernen.
5. Kabelführung: Verlegen Sie das Antennenkabel hinter der Verkleidung der A-Säule und führen Sie es zum Handschuhfach (oder zum Adapter).

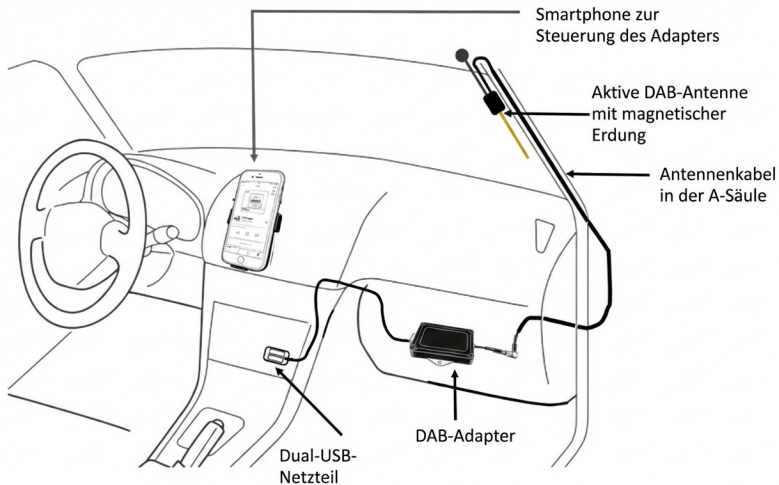
Installationshinweise:

- Die Antenne muss senkrecht montiert werden. Vermeiden Sie es, die Antenne über Heizdrähten oder an Stellen anzubringen, an denen sie die Sicht des Fahrers behindert.
- Metallische Wärmeschutzbeschichtungen (Sonnenschutzfilter) auf Windschutzscheiben können den Empfang stören. Bei Problemen sollten Sie eine Montage an einer hinteren Seitenscheibe in Betracht ziehen.



4.2. Installation der Haupteinheit

1. Montage: Befestigen Sie den DR 59-Adapter mit dem mitgelieferten doppelseitigen Klebeband im Handschuhfach (oder an einer anderen gewünschten Stelle).
2. Antennenanschluss: Verbinden Sie die installierte DAB+-Antenne mit der Antennenbuchse am Adapter.
3. Stromanschluss: Stecken Sie das USB-A-Kabel vom Adapter in das mitgelieferte doppelte USB-Autoladegerät und stecken Sie das Ladegerät dann in den Zigarettenanzünder des Fahrzeugs.
4. Einschalten: Starten Sie den Motor des Fahrzeugs. Die LED am Adapter blinkt und zeigt damit an, dass das Gerät mit Strom versorgt wird und für den Anschluss bereit ist.



4.3. Optionale festverdrahtete Installation

Wenn Sie das optionale Festverdrahtungsset erworben haben, können Sie damit den DR 59-Adapter fest in Ihrem Fahrzeug installieren. Es wird direkt an die Stromverkabelung und die Radioantenne Ihres Fahrzeugs angeschlossen. Auf diese Weise können Sie DAB-Audio über ein FM-Signal in Radios einspeisen, die keinen Line-In- oder Bluetooth-Eingang unterstützen. Die FM-Übertragung unterstützt nur den Ton selbst, zusätzliche Funktionen (Sendername, Senderlogo, Senderwechsel über die Bedienelemente des Fahrzeugs) sind nicht verfügbar.

Achtung: Die Installation erfordert eine Änderung der Verkabelung Ihres Fahrzeugs. Bitte lassen Sie die Installation von einer qualifizierten Werkstatt durchführen.

Installation:

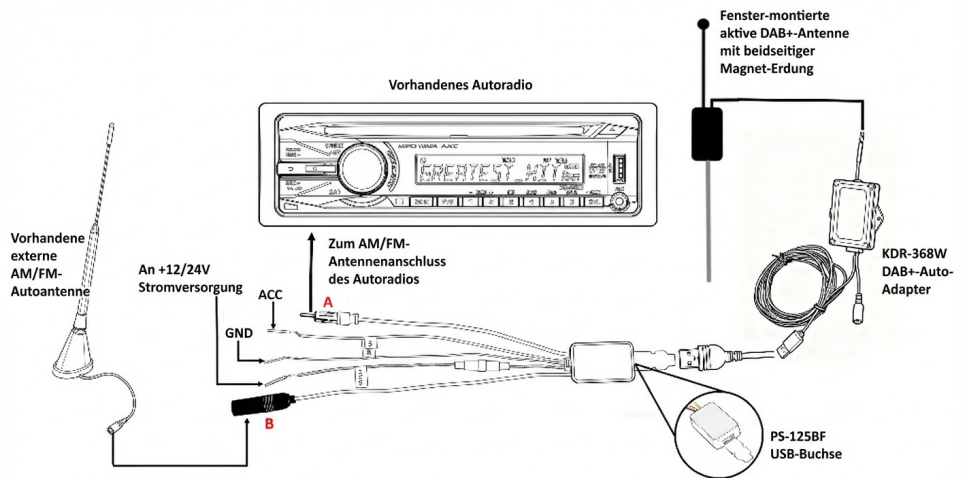
1. Verbinden Sie die Strom-, Masse- und ACC-Leitungen mit der Stromverkabelung Ihres Fahrzeugs.
2. Wenn Sie FM-Injektion anstelle von Bluetooth- oder Line-Out-Übertragung verwenden möchten, trennen Sie das Radioantennenkabel Ihres Autos vom Radio und schließen Sie den Hardware-Adapter in Reihe dazwischen an. Andernfalls ist dieser Schritt nicht erforderlich.
3. Schließen Sie das USB-Stromkabel des DR 59 an den USB-Anschluss des Hardware-Adapters an.
4. Befestigen Sie das DR59 und den Festkabeladapter an einer geeigneten Stelle hinter dem Armaturenbrett. Vermeiden Sie eine Position mit Metallbarrieren zwischen dem Fahrer und dem DR 59, da dies die Bluetooth-Übertragung zu Ihrem Telefon beeinträchtigen kann.

Konfiguration:

Der DR 59 startet, wenn Sie die Zündung Ihres Autos einschalten. Sie können den Adapter wie gewohnt mit Bluetooth oder Line-Out-Übertragung zu Ihrem Radio verwenden.

Wenn Sie die FM-Übertragungsfunktion nutzen möchten:

1. Koppeln Sie Ihr Smartphone über Bluetooth mit dem PS-125BF-Kabeladapter.
2. Öffnen Sie die App, gehen Sie zu „Einstellungen“ > „Audioausgabe“ und wählen Sie „Telefonausgabe“.
3. Stellen Sie in der App eine ungenutzte FM-Frequenz ein. In vielen Regionen ist 107,9 MHz ungenutzt.
4. Stellen Sie das Autoradio auf FM-Modus und wählen Sie die gewünschte Frequenz.



5. App-Download und Verbindung

5.1. App herunterladen

Suchen Sie im Apple App Store oder Google Play Store nach „Smart Radio Link“ und installieren Sie die App auf Ihrem Smartphone.

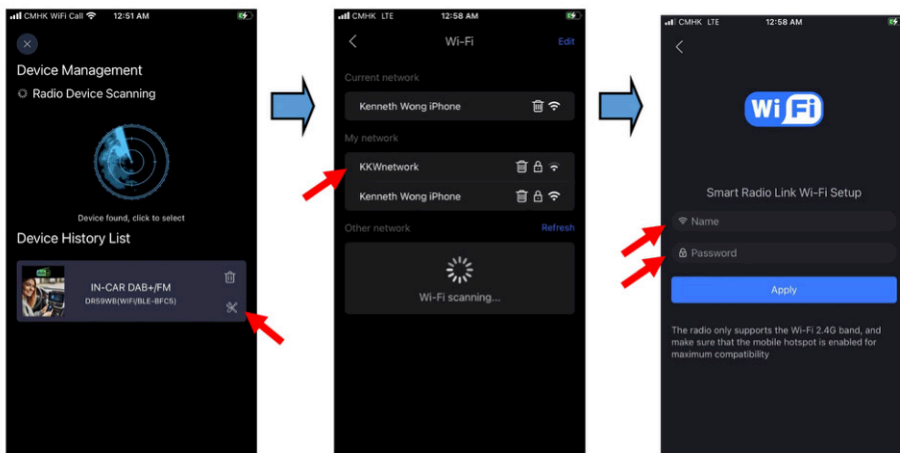
5.2. Mit Adapter verbinden

1. Schalten Sie Bluetooth auf Ihrem Smartphone ein.
2. Öffnen Sie die App „Smart Radio Link“.
3. Die App sucht nach DR 59 und stellt automatisch eine Verbindung her.
4. Sobald die Verbindung hergestellt ist, scannt die App automatisch die verfügbaren DAB+-Sender und speichert sie.
5. Um den Verbindungstyp zu überprüfen, gehen Sie zu „Einstellungen“ > „Geräteinformationen“. Unter „Datenschnittstelle“ sollte „BLE“ angezeigt werden.

5.3. Heim-WLAN-Router

Wenn Sie den Adapter mit Ihrer HiFi-Anlage zu Hause verwenden, können Sie eine Verbindung über WLAN herstellen.

1. Aktivieren Sie WLAN in den Einstellungen Ihres Smartphones.
2. Gehen Sie in der App zu „Einstellungen“ > „Radio-Geräteliste“.
3. Trennen Sie das aktuelle Gerät, um einen erneuten Scan auszulösen. Wählen Sie Ihr WLAN-Heimnetzwerk aus und geben Sie Ihre Anmeldedaten ein, wenn Sie dazu aufgefordert werden.



6. Einrichtung der Audioausgabe

Sie können DAB+-Radio über Ihr Autoradio auf zwei Arten hören:

6.1. Bluetooth-Streaming (drahtlos)

Dies ist die Standardmethode und die bequemste Methode.

1. Stellen Sie sicher, dass das DR 59 mit der App verbunden ist.
2. Verbinden Sie Ihr Smartphone über Standard-Bluetooth-Audio mit Ihrer Auto-Stereoanlage.
3. Stellen Sie die Quelle Ihres Autoradios auf „Bluetooth“ ein.
4. Der Ton aus der DAB+ App wird über die Autolautsprecher wiedergegeben. Metadaten (Sendername, Interpret, Albumcover) werden auf dem Bildschirm des Autoradios angezeigt, sofern dies unterstützt wird.
5. Wählen Sie Ihren bevorzugten DAB+-Sender über die physischen Tasten des Autoradios, die Fernbedienung am Lenkrad oder die Sprachsteuerung (Siri oder Google Assistant) aus, um während der Fahrt den „vorherigen“ oder „nächsten“ Lieblingssender auszuwählen.

6.2. Line-Out (kabelgebunden)

Verwenden Sie diese Option, wenn Ihr Autoradio Bluetooth nicht unterstützt.

1. Verbinden Sie das mitgelieferte 3,5-mm-Audiokabel vom Line-Ausgang des Adapters mit dem AUX-Eingang des Autoradios.
2. Stellen Sie die Quelle Ihres Autoradios auf „AUX“ ein.
3. Gehen Sie in der App zu „Einstellungen“ > „Audioausgabe“ und wählen Sie „Line-Ausgang“ aus.
4. Sie können Lieblingssender auswählen, indem Sie auf das Favoriten-Symbol auf dem Bildschirm der App tippen.

7. Bedienungsanleitung

Grundlegende Steuerelemente

- **Sender auswählen:** Tippen Sie auf einen Sender aus der Liste oder verwenden Sie die Symbole „Zurück“/„Weiter“.
- **Wiedergabe/Pause:** Tippen Sie auf das Pause-Symbol, um die Wiedergabe anzuhalten.
- **Favoriten:** Tippen Sie auf das Herz-Symbol, um einen Sender in Ihrer Favoritenliste zu speichern (unterstützt bis zu 30 Sender).
- **Favoriten neu anordnen:** Halten Sie das Logo eines Senders gedrückt, um es an eine neue Position zu ziehen.

Hinweis: Die Smart Radio Link-App unterstützt den Hintergrundbetrieb, so dass die DAB+-Wiedergabe auch während der Nutzung anderer Anwendungen wie GPS-Navigation oder Messaging fortgesetzt werden kann.

8. Übersicht über die App-Funktionen

„Smart Radio Link“ ist eine App mit zahlreichen Funktionen. Nachfolgend sind einige der wichtigsten Funktionen aufgeführt:

- **Sender:** Alle gescannten und gespeicherten DAB+-Radiosender werden in einer Liste mit Sendernamen und Senderlogo angezeigt und in verschiedene Kategorien (z. B. Verkehr, Nachrichten, Beliebt) unterteilt. Sie können nach Sendernamen oder alphabetisch suchen und Sender durch Antippen des entsprechenden Herz-Symbols schnell zu Ihren Favoriten hinzufügen.
- **Scannen:** Aktualisiert die Liste der verfügbaren DAB+- oder FM-Sender.
- **Modus:** Wechseln Sie zwischen DAB- und FM-Modus.
- **Fahrmodus:** Wenn diese Funktion aktiviert ist, wird auf dem Bildschirm der App ein Autosymbol „ “ angezeigt. Durch Drücken der Taste „Weiter/Zurück“ auf Ihrer Lenkradfernbedienung oder Ihrem Autoradio werden nur Ihre Lieblingssender durchlaufen. Wenn diese Funktion deaktiviert ist, wird nach dem „nächsten/vorherigen“ DAB-Sender gesucht.
- **Speicherort der Favoritenliste:** Es werden bis zu 30 Sender unterstützt, und der Benutzer kann die Reihenfolge verwalten, indem er das Senderlogo gedrückt hält und an die gewünschte Position zieht.

- **Audioausgang:** Falls Ihr Autoradio kein Bluetooth unterstützt, können Sie den kabelgebundenen Line-Out verwenden. Verbinden Sie den Line-Out des Adapters mit dem AUX-Eingang des Autoradios, navigieren Sie dann zu den Einstellungen der App > Audioausgang und wählen Sie Line-Ausgang.
- **DAB-Durchsagen:** Unterstützt Verkehrs-, Wetter- und Sportmeldungen usw. mit spezifischen Lautstärkeinstellungen.
- **ASA-Einstellung:** Wenn diese Option aktiviert ist und die Station ASA unterstützt, wird auf dem Bildschirm der App ein ASA-Symbol angezeigt. Sie können „Geolokalisierung“ auswählen, um den GPS-Standort des Smartphones automatisch in den erforderlichen ASA-Code umzuwandeln, oder Sie können den ASA-Code manuell eingeben.
- **DAB zu DAB Hard Link:** Wechselt zu einer anderen Sendergruppe, die denselben Sender mit besserem Empfang unterstützt.
- **DAB zu DAB Soft Link:** Wechselt zu einer anderen Sendergruppe, die einen verwandten Sender unterstützt.
- **Dynamische Metadaten:** Wenn diese Option aktiviert ist, werden Albumcover kontinuierlich vom Smartphone an das Display des Autoradios übertragen. Wenn diese Option deaktiviert ist, wird nur ein Albumcover übertragen.
- **Sleep-Timer:** Stellen Sie einen Wiedergabe-Timer von 15 bis 180 Minuten ein.
- **DAB+ DL plus:** Durch Drücken der Taste DLS werden der Text, der Programmtitel und der Name des Interpreten angezeigt.
- **Bestimmte DAB+-Ensemblefrequenz auswählen:** Sie können Ihre bestimmte DAB+-Ensemblefrequenz eingeben, um Ihren DAB+-Sender zu finden, indem Sie auf den Namen des DAB+-Senders drücken.

9. Technische Daten

- **Produktmodell:** DR 59
- **Unterstützte Radioformate:** DAB+, FM und DAB-zu-DAB-Dienst
- **DAB+-Frequenz:** Band III (174–240 MHz)
- **FM-Radiofrequenz:** 87,5–108,0 MHz
- **Bluetooth:** Bluetooth 5.0 (BLE), 2,4 GHz, max. 10 mW
- **WLAN:** IEEE 802.11 b/g/n, 2,4 GHz, max. 100 mW
- **Antennenanschluss (Hardwire-Kit):** DIN-Stecker
- **Stromquelle:** 12-V-Fahrzeugsteckdose (10 V – 30 V)
- **Abmessungen:** 74 mm x 56 mm x 12 mm
- **Nettogewicht:** 52 g

10. Garantie- und Recycling-Informationen

Wir sind verpflichtet, jedem Gerät Informationen zur Entsorgung, zu den gesetzlichen Gewährleistungsbestimmungen und zur CE-Konformitätserklärung mit Anweisungen zur Verwendung der Geräte in verschiedenen Ländern beizufügen. Diese Informationen finden Sie daher im folgenden Text.

10.1. Gesetzliche Garantie von 2 Jahren ab Kaufdatum

Der Verkäufer dieses Geräts gewährt Ihnen eine gesetzliche Garantie von zwei Jahren ab Kaufdatum. Diese Garantie deckt alle Fehler ab, die aufgrund defekter Komponenten oder Fehlfunktionen innerhalb der Garantiezeit auftreten, jedoch keine Fehler, die auf normalen Verschleiß zurückzuführen sind, wie z. B. abgenutzte Batterien, Kratzer auf dem Display, defekte Gehäuse, gebrochene Antennen sowie Defekte, die durch äußere Einflüsse wie Korrosion, Überspannung aufgrund einer unsachgemäßen externen Stromversorgung oder die Verwendung ungeeigneter Zubehörteile verursacht wurden. Mängel, die auf unsachgemäßen Gebrauch des Geräts zurückzuführen sind, sind ebenfalls von der Garantie ausgeschlossen.

Für Garantieansprüche wenden Sie sich bitte direkt an den Händler, bei dem Sie das Gerät gekauft haben, oder an unseren Servicepartner. Der Händler wird Ihr Gerät entweder reparieren oder ersetzen oder Ihnen die Adresse eines auf das Gerät spezialisierten Servicecenters mitteilen.

Wenn Sie Ihr Gerät einsenden, vergessen Sie bitte nicht, den Kaufbeleg als Nachweis für das Kaufdatum beizufügen und den Defekt so genau wie möglich zu beschreiben.

10.2. CE-Konformitätserklärung

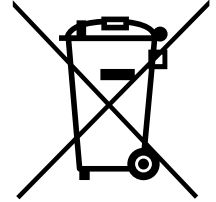
Die Alan Electronics GmbH erklärt hiermit, dass das Funkgerätemodell „Albrecht DR 59“ der Verordnung 2014/53/EU entspricht. Der vollständige Text der EU-Konformitätserklärung ist unter der folgenden Internetadresse zu finden:

<http://service.alan-electronics.de/CE-Papiere/>



10.3. Elektroschrottgesetz und Recycling

Die europäischen Gesetze verbieten die Entsorgung defekter oder unbrauchbarer Geräte im Hausmüll. Wenn Sie Ihr Gerät eines Tages entsorgen möchten, bringen Sie es bitte zu einer der kommunalen Sammelstellen, die für das Recycling eingerichtet wurden. Dieses Sammelsystem wird von der Industrie finanziert und gewährleistet die umweltgerechte Entsorgung und das Recycling wertvoller Rohstoffe.



11. Kundendienst

Technischer Service (für in Deutschland verkaufte Geräte):

Alan Electronics GmbH

Service

Daimlerstraße 1 g

63303 Dreieich

Deutschland

Bevor Sie das Gerät einsenden, wenden Sie sich bitte per E-Mail oder über die Hotline an unseren Kundendienst.

Bitte rufen Sie unsere Service-Hotline unter **+49 (0) 6103 / 9481 - 66** (zum Ortstarif aus dem deutschen Festnetz) an oder senden Sie uns eine E-Mail:

service@albrecht-midland.de

Druckfehler vorbehalten.

Die Informationen in diesem Handbuch können ohne vorherige Ankündigung geändert werden.

© 2026 Alan Electronics GmbH

Daimlerstraße 1 g - 63303 Dreieich - Germany

albrecht

Albrecht DR 59 Smart DAB Adapter



Manual
English

albrecht

Table of Contents

1. Introduction	17
2. Package Contents	17
3. Controls and Connections	18
4. Installation Guide	19
4.1. Antenna Installation	19
4.2. Main Unit Installation	20
4.3. Optional Hardwired Installation	20
5. App Download and Connection	22
5.1. Download App	22
5.2. Connect to Adapter	22
5.3. Home WiFi Router	22
6. Audio Output Setup	23
6.1. Bluetooth Streaming (Wireless)	23
6.2. Line-Out (Wired)	23
7. Operation Guide	24
8. App Features Overview	24
9. Technical Specifications	25
10. Warranty and Recycling Information	26
10.1. Statutory warranty of 2 years from date of purchase	26
10.2. CE Declaration of Conformity	27
10.3. Electrical Waste Act and Recycling	27
11. Customer Service	28

1. Introduction

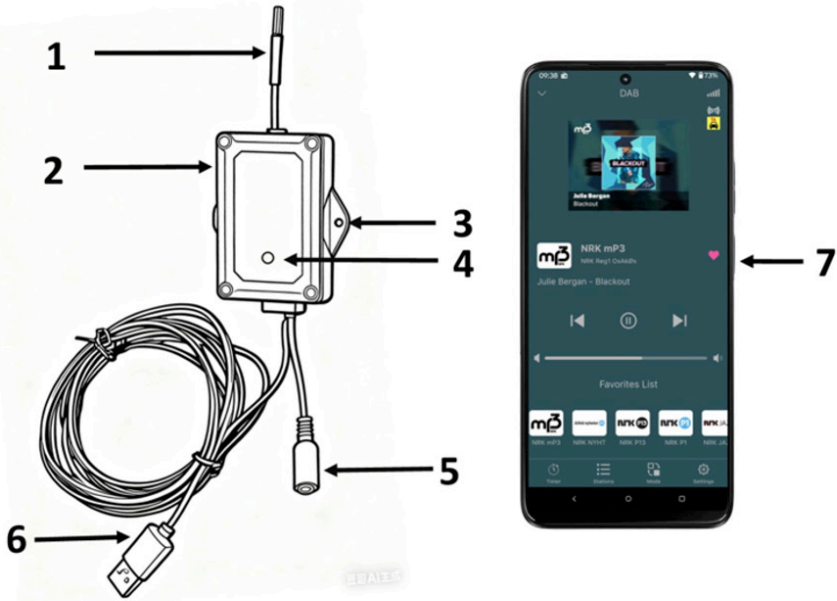
Thank you for choosing the Albrecht DR 59. This adapter upgrades your vehicle's audio system to receive DAB+ digital radio, controlled wirelessly via your smartphone.

2. Package Contents

1. DR 59 Digital Radio Adapter
2. 3.5 mm audio cable (1.5 meter)
3. Active magnetic grounded DAB+ antenna for windscreen
4. Power supply: dual USB charger (12-24 V) with USB-A and USB-C
5. Instructions
6. Hardwire kit / FM injector PS-125BF (bundle no. 27159 only)



3. Controls and Connections



No.	Designation	Function
1	DAB+ Antenna connector	Connect to the supplied active magnetic grounded DAB+ windscreen antenna
2	Main unit	DR 59 In-Car DAB+ radio adapter
3	Mounting Points	Screw holes for secure fixation (double-sided tape also included).
4	LED Indicator	Displays power and connection status.
5	Line Out (Aux)	3.5mm audio output for connecting to the car stereo via AUX cable.
6	USB Power Connector	USB-A connector for power input.
7	Smartphone	User's Smartphone (not included) to download App to control the radio adapter wirelessly. It can be Android or iOS Smartphone

4. Installation Guide

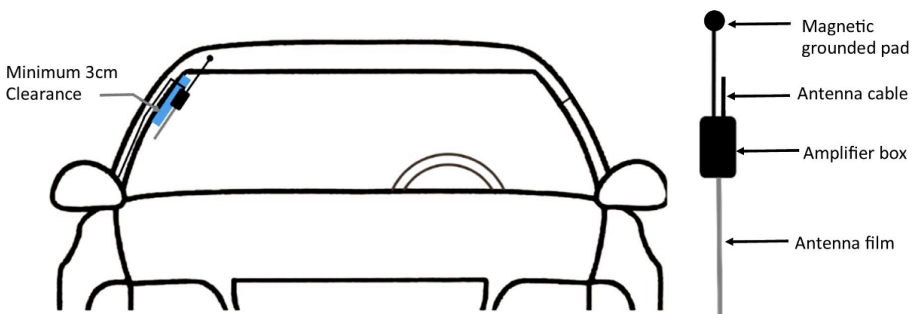
4.1. Antenna Installation

Proper antenna installation is critical for optimal signal reception.

1. Preparation: Use a wipe to clean the windscreen area where the antenna will be placed. Gently pull down the car roof liner slightly to expose the metal roof.
2. Grounding: Insert the magnetic grounded pad under the roof liner. Ensure the magnetic pad makes direct contact with the metal roof of the car.
3. Mounting the amplifier: Remove the adhesive backing from the black amplifier box and stick it to the windscreen glass. Ensure a minimum 3cm clearance from the side pillar.
4. Mounting the film: Peel the backing off the transparent antenna film and stick it vertically to the glass. Gently apply pressure to remove air bubbles.
5. Cable routing: Tuck the antenna cable behind the A-Pillar trim and route it to the glove box (or adapter location).

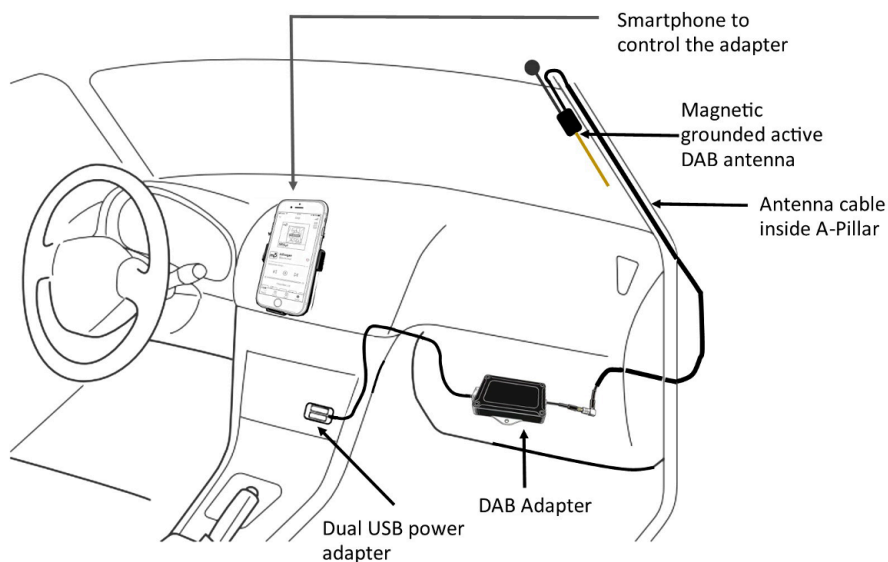
Installation notes:

- The antenna must be mounted vertically. Avoid placing the antenna over heating wires or where it obstructs the driver's view.
- Metallic heat coatings (sun filters) on windscreens may block reception. If issues arise, consider mounting on a rear side window.



4.2. Main Unit Installation

1. Mounting: Secure the DR 59 adapter inside the glove box (or desired location) using the provided double-sided tape.
2. Antenna Connection: Connect the installed DAB+ antenna to the antenna socket on the adapter.
3. Power Connection: Plug the USB-A cable from the adapter into the supplied dual USB car charger, then insert the charger into the vehicle's cigarette lighter socket.
4. Power On: Start the car engine. The LED on the adapter will blink, indicating it is powered and ready for connection.



4.3. Optional Hardwired Installation

If you have purchased the optional hardwire kit, you can use it to permanently install the DR 59 adapter in your car. It connects directly to your car's power wiring and radio antenna. This way you can inject DAB audio via a FM signal into radios that don't support line-in or Bluetooth input. FM transmission supports just the audio itself, no additional functions (station name, station logo, switching stations via the car's controls) are available.

Attention: The installation requires the modification of your car's wiring. Please visit a qualified garage for the installation.

Installation:

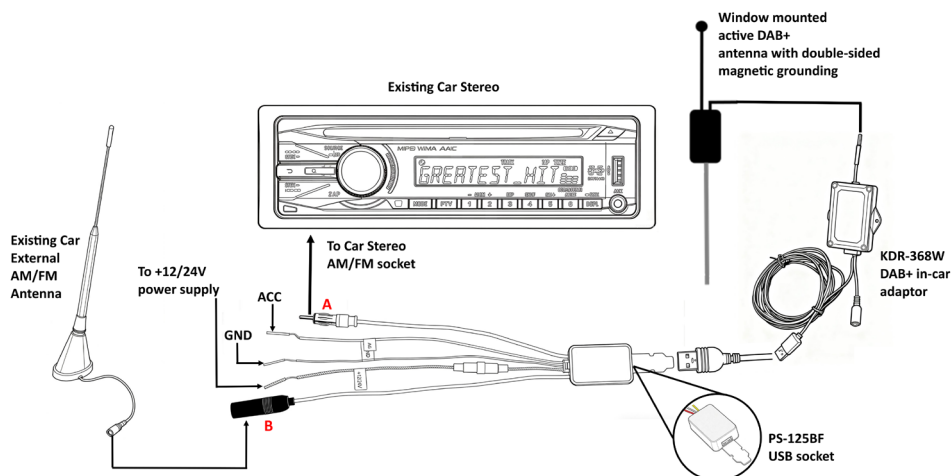
1. Connect the power, ground, and ACC lines to your car's power wiring.
2. If you want to use FM injection instead of Bluetooth or line-out transmission, then disconnect your car's radio antenna cable from your radio and insert the hardwire adapter in series, otherwise this step is not needed.
3. Connect the DR 59's USB power cable to the hardwire adapter's USB port.
4. Secure the DR59 and the hardwire adapter at a suitable position behind the dashboard. Avoid a position with metal barriers between the driver and the DR 59, since this can affect the Bluetooth transmission to your phone.

Configuration:

The DR 59 will start up when you turn on your car's ignition. You can use the adapter as normal with Bluetooth or line-out transmission to your radio.

If you would like to use the FM transmission feature:

1. Pair your smartphone with the PS-125BF hardwire adapter via Bluetooth.
2. Open the App, go to Settings > Audio Output and select Phone Output.
3. Set an unused FM frequency in the App. In many regions 107.9 MHz is unused.
4. Set your car's radio to FM mode and tune your selected frequency.



5. App Download and Connection

5.1. Download App

Search for “Smart Radio Link” in the Apple App Store or Google Play Store and install it on your smartphone.

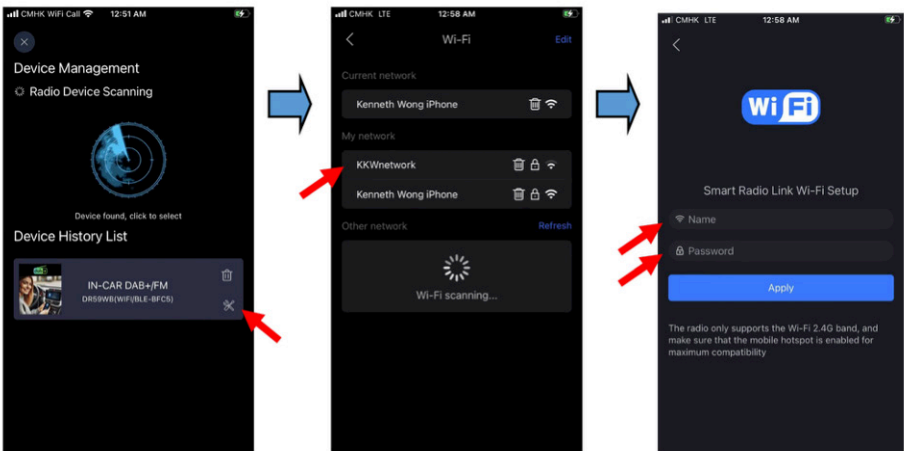
5.2. Connect to Adapter

1. Turn on Bluetooth on your smartphone.
2. Open the “Smart Radio Link” app.
3. The app will scan for DR 59 and connect automatically.
4. Once connected, the app will automatically scan and store available DAB+ stations.
5. To verify the connection type, go to Settings > Device Information. The “Data Interface” should show BLE.

5.3. Home WiFi Router

When using the adapter with your home HiFi setup, you can connect via WiFi.

1. Enable Wi-Fi in your smartphone settings.
2. In the App, go to Settings > Radio Device List.
3. Disconnect the current device to trigger a rescan. Select your home WiFi network and enter credentials if prompted.



6. Audio Output Setup

You can listen to DAB+ radio through your car stereo using one of two methods:

6.1. Bluetooth Streaming (Wireless)

This is the default and most convenient method.

1. Ensure the DR 59 is connected to the App.
2. Pair your Smartphone to your Car Stereo via standard Bluetooth audio.
3. Set your Car Stereo source to “Bluetooth”.
4. Audio from the DAB+ App will play through the car speakers. Metadata (Station Name, Artist, Album Art) will display on the car stereo screen if supported.
5. Select your favorite DAB+ station using car stereo physical buttons or steering wheel remote or voice control (Siri or Google Assistant) to select the ‘Previous’ or ‘Next’ favorite station while driving.

6.2. Line-Out (Wired)

Use this if your car stereo does not support Bluetooth.

1. Connect the supplied 3.5mm audio cable from the Adapter’s Line Out to the Car Stereo’s AUX In port.
2. Set your Car Stereo source to “AUX”.
3. In the App, go to Settings > Audio Output and select Line Output
4. You may select favorite stations by tapping the favorite icon on the screen of the App.

7. Operation Guide

Basic Controls

- **Select Station:** Tap a station from the list or use the Previous/Next icons.
- **Play/Pause:** Tap the Pause icon to stop playback.
- **Favorites:** Tap the Heart icon to save a station to your favorites list (supports up to 30 stations).
- **Re-order Favorites:** Press and hold a station logo to drag and drop it to a new position.

Note: The Smart Radio Link app supports background operation, allowing continued DAB+ playback while using other applications like GPS navigation or messaging.

8. App Features Overview

Smart Radio Link' is a feature-rich app. Below are some key features:

- **Stations:** All the scanned and stored DAB+ radio stations can be found in a list with station name and station logo, and classified into various categories (e.g., Traffic, News, Popular), allows searching station name or alphabetical order, and enables users to quickly save a station to favorites by tapping the dedicated heart icon.
- **Scan:** Updates the list of available DAB+ or FM stations.
- **Mode:** Switch between DAB and FM modes.
- **Driving Mode:** When it is enabled, a car icon ' ' displays on the App's screen, pressing "Next/Previous" on your steering wheel remote or car stereo will cycle through only your Favorite stations; when disabled, it will search for " Next/Previous" DAB station.
- **Favorite list location:** It supports up to 30 stations, and user can manage the order by pressing, holding, and dragging the station logo to the desired position.

- **Audio Output:** In case your car stereo doesn't support Bluetooth, you can use the wired Line-Out. Connect the adapter's Line-Out to the stereo's AUX-In, then navigate to the App's Settings > Audio Output and select Line Output.
- **DAB announcements:** Supports traffic, weather, and sport etc. alerts with specific volume settings.
- **ASA Setting:** When it is enabled and the station supports ASA, an ASA icon will be displayed on the App's screen. You may select 'Geolocation' to automatically convert the Smartphone's GPS location to match the required ASA code or you may manually input the ASA code.
- **DAB to DAB Hard Link:** Tunes to another station group that supports the same station with better reception.
- **DAB to DAB Soft Link:** Tunes to another station group that supports a related station.
- **Dynamic Metadata:** When enabled, continuous album art transmission from smartphone to the car stereo display. When disabled, only one album art will be transmitted.
- **Sleep timer:** Set a playback timer from 15 to 180 minutes.
- **DAB+ DL plus:** By pressing the DLS text, program title and artist name will be displayed.
- **Select specific DAB+ ensemble frequency:** You may input your specific DAB+ ensemble frequency to find your DAB+ station by pressing the DAB+ station name.

9. Technical Specifications

- **Product Model:** DR 59
- **Radio format support:** DAB+, FM and DAB to DAB Service following
- **DAB+ frequency:** Band III (174 –240 MHz)
- **FM radio frequency:** 87.5– 108.0 MHz
- **Bluetooth :** Bluetooth 5.0 (BLE), 2.4 GHz, max 10 mW
- **WiFi:** IEEE 802.11 b/g/n, 2.4 GHz, max 100 mW
- **Antenna connection (hardwire kit):** DIN connector
- **Power Source:** 12 V vehicle power socket (10 V - 30 V)
- **Dimensions:** 74 mm x 56 mm x 12 mm
- **Net Weight:** 52 g

10. Warranty and Recycling Information

We are obliged to include information on disposal, statutory warranty provisions and the CE declaration of conformity with instructions on using the devices in different countries with every device. You will therefore find this information in the following text.

10.1. Statutory warranty of 2 years from date of purchase

The seller of this device grants you a statutory warranty of two years from the date of purchase. This warranty covers all faults that occur due to defective components or malfunctions within the warranty period, but does not cover faults resulting from normal wear and tear, such as worn-out batteries, scratches on the display, defective casings, broken antennas, as well as defects caused by external influences such as corrosion, overvoltage due to improper external power supply or the use of unsuitable accessories. Defects resulting from improper use of the device are also excluded from the warranty. For warranty claims, please contact the retailer from whom you purchased the device or our service partner directly. The retailer will either repair or replace your device, or provide you with the address of a service centre specialising in the device.

If you send in your device, do not forget to include your purchase receipt as proof of the purchase date and describe the fault as accurately as possible.

10.2. CE Declaration of Conformity

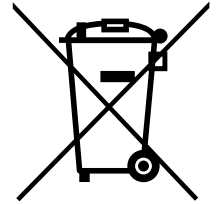
Alan Electronics GmbH hereby declares that the radio model Albrecht DR 59 complies with Regulation 2014/53/EU. The full text of the EU Declaration of Conformity can be found at the following internet address:

<http://service.alan-electronics.de/CE-Papiere/>



10.3. Electrical Waste Act and Recycling

European laws prohibit the disposal of defective or unusable appliances in household waste. If you wish to dispose of your appliance one day, please take it to one of the municipal collection points set up for recycling. This collection system is financed by the industry and ensures the environmentally friendly disposal and recycling of valuable raw materials.



11. Customer Service

Technical service (for devices sold in Germany):

Alan Electronics GmbH

Service

Daimlerstraße 1 g

63303 Dreieich

Germany

Before sending in the device, please contact our service department by email or via the hotline.

Please call our service hotline on +49 (0) 6103 / 9481 - 66 (standard rate for German landlines) or send us an email: **service@albrecht-midland.de**

Subject to printing errors.

The information in this manual is subject to change without prior notice.

© 2026 Alan Electronics GmbH

Daimlerstraße 1 g - 63303 Dreieich - Germany

albrecht

Albrecht DR 59 Adaptateur Smart DAB



Manuel
Français

albrecht

Table des matières

1. Introduction	31
2. Contenu du paquet	31
3. Commandes et connexions	32
4. Installation Guide.....	33
4.1. Installation d'antenne	33
4.2. Main Unit Installation	34
4.3. Installation câblée en option.....	34
5. Téléchargement de l'application et connexion	36
5.1. Télécharger l'application	36
5.2. Se connecter à l'adaptateur	36
5.3. Routeur WiFi domestique	36
6. Configuration de la sortie audio	37
6.1. Diffusion Bluetooth (sans fil)	37
6.2. Sortie ligne (filaire)	37
7. Guide d'utilisation.....	38
8. Présentation des fonctionnalités de l'application	38
9. Spécifications techniques	39
10. Informations sur la garantie et le recyclage.....	40
10.1. Garantie légale de 2 ans à compter de la date d'achat	40
10.2. Déclaration de conformité CE	41
10.3. Loi sur les déchets électriques et recyclage	41
11. Service clientèle	42

1. Introduction

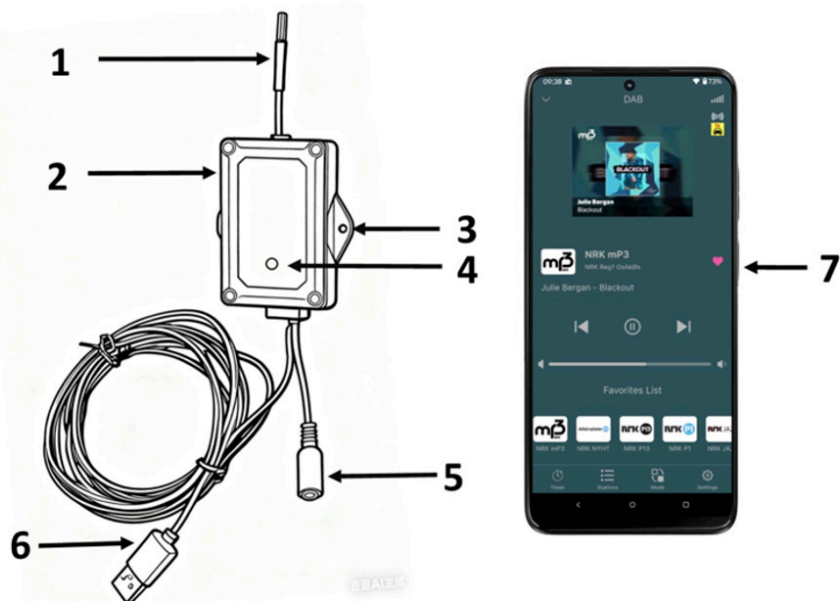
Merci d'avoir choisi l'Albrecht DR 59. Cet adaptateur permet de mettre à niveau le système audio de votre véhicule afin de recevoir la radio numérique DAB+, contrôlée sans fil via votre smartphone.

2. Contenu du paquet

1. DR 59 Digital Radio Adapter
2. Câble audio 3,5 mm (1,5 mètre)
3. Antenne DAB+ magnétique active avec mise à la terre pour pare-brise
4. Alimentation : double chargeur USB (12-24 V) avec USB-A et USB-C
5. Instructions
6. Kit de câblage fixe / injecteur FM PS-125BF (uniquement inclus dans le kit n° 27159)



3. Commandes et connexions



Non.	Désignation	Fonction
1	Connecteur d'antenne DAB+	Connectez l'antenne parabolique DAB+ active à mise à la terre fournie.
2	Unité principale	DR 59 In-Car DAB+ radio adapter
3	Points de montage	Trous de vis pour une fixation sûre (ruban adhésif double face également inclus).
4	Indicateur LED	Affiche l'état de l'alimentation et de la connexion.
5	Line Out (Aux)	Sortie audio 3,5 mm pour connexion à l'autoradio via un câble AUX.
6	Connecteur d'alimentation USB	Connecteur USB-A pour l'alimentation électrique.
7	Smartphone	Smartphone de l'utilisateur (non inclus) pour télécharger l'application permettant de contrôler l'adaptateur radio sans fil. Il peut s'agir d'un smartphone Android ou iOS.

4. Installation Guide

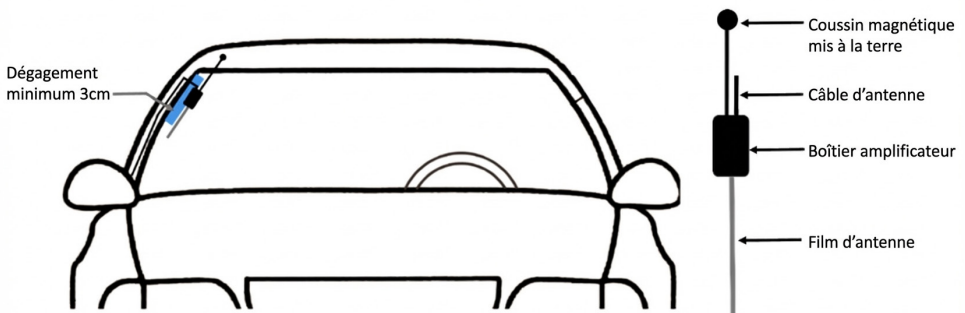
4.1. Installation d'antenne

Une installation correcte de l'antenne est essentielle pour une réception optimale du signal.

1. Préparation : utilisez une lingette pour nettoyer la zone du pare-brise où l'antenne sera placée. Tirez doucement vers le bas la garniture du toit de la voiture afin d'exposer la partie métallique du toit.
2. Mise à la terre : insérez le patin magnétique de mise à la terre sous la garniture de toit. Assurez-vous que le patin magnétique est en contact direct avec le toit métallique de la voiture.
3. Montage de l'amplificateur : retirez le film protecteur de la boîte noire de l'amplificateur et collez-la sur le pare-brise. Veillez à laisser un espace minimum de 3 cm par rapport au montant latéral.
4. Pose du film : retirez le film protecteur du film transparent pour antenne et collez-le verticalement sur la vitre. Appuyez doucement pour éliminer les bulles d'air.
5. Acheminement du câble : glissez le câble d'antenne derrière la garniture du montant A et acheminer-le vers la boîte à gants (ou l'emplacement de l'adaptateur).

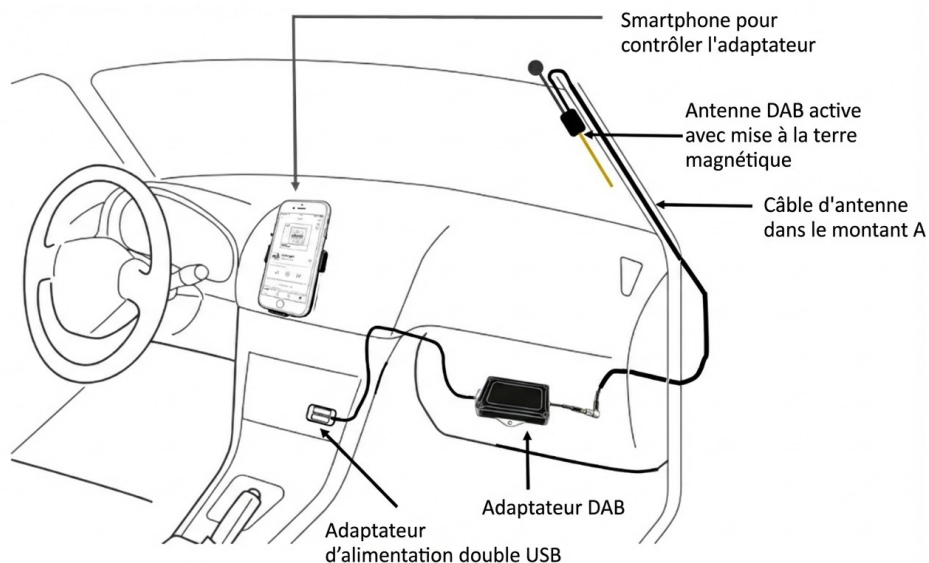
Installation notes:

- L'antenne doit être montée verticalement. Évitez de placer l'antenne au-dessus de fils chauffants ou à un endroit où elle gênerait la visibilité du conducteur.



4.2. Main Unit Installation

1. Montage : Fixez l'adaptateur DR 59 à l'intérieur de la boîte à gants (ou à l'emplacement souhaité) à l'aide du ruban adhésif double face fourni.
2. Connexion de l'antenne : connectez l'antenne DAB+ installée à la prise d'antenne de l'adaptateur.
3. Connexion électrique : branchez le câble USB-A de l'adaptateur dans le double chargeur USB pour voiture fourni, puis insérez le chargeur dans la prise allume-cigare du véhicule.
4. Mise sous tension : démarrez le moteur de la voiture. La LED de l'adaptateur clignotera, indiquant qu'il est sous tension et prêt à être connecté.



4.3. Installation câblée en option

Si vous avez acheté le kit de câblage optionnel, vous pouvez l'utiliser pour installer de manière permanente l'adaptateur DR 59 dans votre voiture. Il se connecte directement au câblage électrique et à l'antenne radio de votre voiture. Vous pouvez ainsi injecter le son DAB via un signal FM dans les radios qui ne prennent pas en charge l'entrée ligne ou Bluetooth. La transmission FM ne prend en charge que le son lui-même, aucune fonction supplémentaire (nom de la station, logo de la station, changement de station via les commandes de la voiture) n'est disponible.

Attention : l'installation nécessite la modification du câblage de votre voiture. Veuillez vous rendre dans un garage agréé pour l'installation.

Installation:

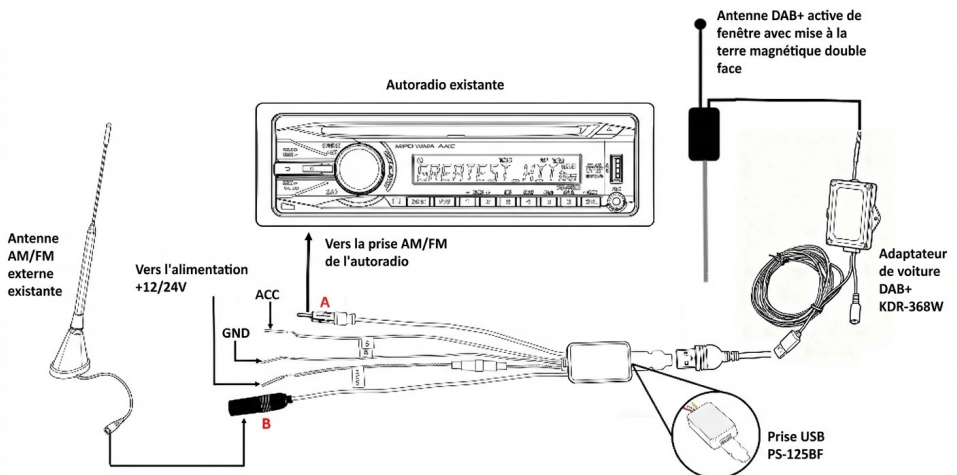
1. Connectez les câbles d'alimentation, de masse et ACC au câblage électrique de votre voiture.
2. Si vous souhaitez utiliser la transmission FM au lieu de la transmission Bluetooth ou ligne de sortie, déconnectez le câble d'antenne radio de votre voiture de votre radio et insérez l'adaptateur câblé en série. Sinon, cette étape n'est pas nécessaire.
3. Connectez le câble d'alimentation USB du DR 59 au port USB de l'adaptateur filaire.
4. Fixez le DR59 et l'adaptateur filaire à un emplacement approprié derrière le tableau de bord. Évitez les emplacements comportant des barrières métalliques entre le conducteur et le DR 59, car cela peut nuire à la transmission Bluetooth vers votre téléphone.

Configuration:

Le DR 59 démarre lorsque vous mettez le contact de votre voiture. Vous pouvez utiliser l'adaptateur normalement avec la transmission Bluetooth ou la sortie ligne vers votre radio.

Si vous souhaitez utiliser la fonction de transmission FM :

1. Appairez votre smartphone avec l'adaptateur filaire PS-125BF via Bluetooth.
2. Ouvrez l'application, allez dans Paramètres > Sortie audio et sélectionnez Sortie téléphone.
3. Définissez une fréquence FM inutilisée dans l'application. Dans de nombreuses régions, la fréquence 107,9 MHz n'est pas utilisée.
4. Réglez la radio de votre voiture sur le mode FM et syntonisez la fréquence sélectionnée.



5. Téléchargement de l'application et connexion

5.1. Télécharger l'application

Recherchez « Smart Radio Link » dans l'App Store d'Apple ou le Google Play Store et installez-le sur votre smartphone.

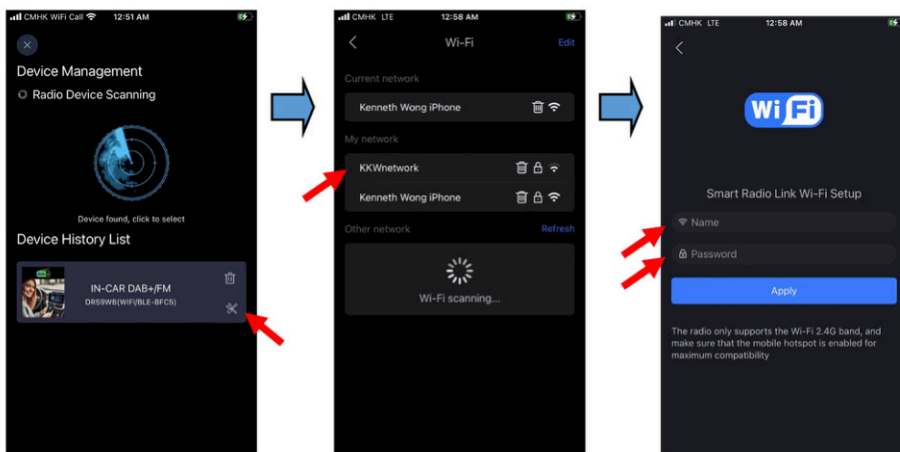
5.2. Se connecter à l'adaptateur

1. Activez le Bluetooth sur votre smartphone.
2. Ouvrez l'application « Smart Radio Link ».
3. L'application recherchera le DR 59 et se connectera automatiquement.
4. Une fois connectée, l'application recherchera et enregistrera automatiquement les stations DAB+ disponibles.
5. Pour vérifier le type de connexion, allez dans Paramètres > Informations sur l'appareil. L'« Interface de données » doit indiquer BLE.

5.3. Routeur WiFi domestique

Lorsque vous utilisez l'adaptateur avec votre installation HiFi domestique, vous pouvez vous connecter via WiFi.

1. Activez le Wi-Fi dans les paramètres de votre smartphone.
2. Dans l'application, accédez à Paramètres > Liste des appareils radio.
3. Déconnectez l'appareil actuel pour déclencher une nouvelle analyse. Sélectionnez votre réseau WiFi domestique et entrez vos identifiants si vous y êtes invité.



6. Configuration de la sortie audio

Vous pouvez écouter la radio DAB+ via l'autoradio de votre voiture de deux manières différentes :

6.1. Diffusion Bluetooth (sans fil)

Il s'agit de la méthode par défaut et la plus pratique.

1. Assurez-vous que le DR 59 est connecté à l'application.
2. Associez votre smartphone à l'autoradio via la fonction audio Bluetooth standard.
3. Réglez la source de votre autoradio sur « Bluetooth ».
4. Le son provenant de l'application DAB+ sera diffusé par les haut-parleurs de la voiture. Les métadonnées (nom de la station, artiste, pochette de l'album) s'afficheront sur l'écran de l'autoradio si celui-ci le permet.
5. Sélectionnez votre station DAB+ préférée à l'aide des boutons physiques de l'autoradio, de la télécommande au volant ou de la commande vocale (Siri ou Google Assistant) pour sélectionner la station préférée « précédente » ou « suivante » pendant que vous conduisez.

6.2. Sortie ligne (filaire)

Utilisez cette option si votre autoradio ne prend pas en charge la technologie Bluetooth.

1. Connectez le câble audio 3,5 mm fourni entre la sortie ligne de l'adaptateur et le port d'entrée AUX de l'autoradio.
2. Réglez la source de votre autoradio sur « AUX ».
3. Dans l'application, allez dans Paramètres > Sortie audio et sélectionnez Sortie ligne.
4. Vous pouvez sélectionner vos stations préférées en appuyant sur l'icône « Favoris » sur l'écran de l'application.

7. Guide d'utilisation

Commandes de base

- Sélectionner une station : appuyez sur une station dans la liste ou utilisez les icônes Précédent/Suivant.
- Lecture/Pause : appuyez sur l'icône Pause pour interrompre la lecture.
- Favoris : appuyez sur l'icône en forme de cœur pour enregistrer une station dans votre liste de favoris (jusqu'à 30 stations).
- Réorganiser les favoris : appuyez longuement sur le logo d'une station pour le faire glisser et le déposer à un nouvel emplacement.

Remarque : l'application Smart Radio Link prend en charge le fonctionnement en arrière-plan, ce qui permet de continuer à écouter la radio DAB+ tout en utilisant d'autres applications telles que la navigation GPS ou la messagerie.

8. Présentation des fonctionnalités de l'application

Smart Radio Link est une application riche en fonctionnalités. Voici quelques-unes de ses principales fonctionnalités :

- Stations : toutes les stations de radio DAB+ numérisées et enregistrées sont répertoriées dans une liste avec leur nom et leur logo, et classées en différentes catégories (par exemple, trafic, actualités, populaires). Il est possible d'effectuer une recherche par nom de station ou par ordre alphabétique, et les utilisateurs peuvent rapidement enregistrer une station dans leurs favoris en appuyant sur l'icône en forme de cœur dédiée.
- Scan : met à jour la liste des stations DAB+ ou FM disponibles.
- Mode : Permet de basculer entre les modes DAB et FM.
- Mode conduite : lorsqu'il est activé, une icône représentant une voiture « » s'affiche sur l'écran de l'application. Appuyez sur « Suivant/Précédent » sur la télécommande au volant ou l'autoradio pour passer uniquement d'une station favorite à l'autre. Lorsqu'il est désactivé, il recherche la station DAB « Suivant/Précédent ».
- Emplacement de la liste des favoris : elle prend en charge jusqu'à 30 stations, et l'utilisateur peut gérer l'ordre en appuyant, en maintenant enfoncé et en faisant glisser le logo de la station vers la position souhaitée.

- Sortie audio : si votre autoradio ne prend pas en charge la technologie Bluetooth, vous pouvez utiliser la sortie ligne filaire. Connectez la sortie ligne de l'adaptateur à l'entrée AUX de l'autoradio, puis accédez aux paramètres de l'application > Sortie audio et sélectionnez Sortie ligne.
- Annonces DAB : prend en charge les alertes trafic, météo, sport, etc. avec des réglages de volume spécifiques.
- Réglage ASA : lorsque cette fonction est activée et que la station prend en charge l'ASA, une icône ASA s'affiche sur l'écran de l'application. Vous pouvez sélectionner « Géolocalisation » pour convertir automatiquement la position GPS du smartphone afin qu'elle corresponde au code ASA requis, ou vous pouvez saisir manuellement le code ASA.
- Liaison fixe DAB vers DAB : permet de syntoniser un autre groupe de stations qui prend en charge la même station avec une meilleure réception.
- DAB vers DAB Soft Link : permet de syntoniser un autre groupe de stations qui prend en charge une station associée.
- Métadonnées dynamiques : lorsque cette fonction est activée, les pochettes d'album sont transmises en continu depuis le smartphone vers l'écran de l'autoradio. Lorsqu'elle est désactivée, une seule pochette d'album sera transmise.
- Minuterie de mise en veille : réglez une minuterie de lecture de 15 à 180 minutes.
- DAB+ DL plus : en appuyant sur le texte DLS, le titre du programme et le nom de l'artiste s'affichent.
- Sélectionnez une fréquence DAB+ spécifique : vous pouvez saisir une fréquence DAB+ spécifique pour trouver votre station DAB+ en appuyant sur le nom de la station DAB+.

9. Spécifications techniques

- Modèle du produit : DR 59
- Prise en charge des formats radio : DAB+, FM et DAB vers DAB Service suivant
- Fréquence DAB+ : bande III (174 –240 MHz)
- Fréquence radio FM : 87,5–108,0 MHz
- Bluetooth : Bluetooth 5.0 (BLE), 2,4 GHz, max. 10 mW
- WiFi : IEEE 802.11 b/g/n, 2,4 GHz, max. 100 mW
- Connexion d'antenne (kit de câblage) : connecteur DIN
- Source d'alimentation : prise d'alimentation 12 V pour véhicule (10 V - 30 V)
- Dimensions: 74 mm x 56 mm x 12 mm
- Poids net : 52 g

10. Informations sur la garantie et le recyclage

Nous sommes tenus de joindre à chaque appareil des informations relatives à l'élimination, aux dispositions légales en matière de garantie et à la déclaration de conformité CE, ainsi que des instructions d'utilisation des appareils dans différents pays. Vous trouverez donc ces informations dans le texte suivant.

10.1. Garantie légale de 2 ans à compter de la date d'achat

Le vendeur de cet appareil vous accorde une garantie légale de deux ans à compter de la date d'achat. Cette garantie couvre tous les défauts survenant en raison de composants défectueux ou de dysfonctionnements pendant la période de garantie, mais ne couvre pas les défauts résultant d'une usure normale, tels que les piles usées, les rayures sur l'écran, les boîtiers défectueux, les antennes cassées, ainsi que les défauts causés par des influences externes telles que la corrosion, les surtensions dues à une alimentation électrique externe inappropriée ou l'utilisation d'accessoires inadaptés. Les défauts résultant d'une utilisation inappropriée de l'appareil sont également exclus de la garantie.

Pour toute réclamation au titre de la garantie, veuillez contacter directement le revendeur auprès duquel vous avez acheté l'appareil ou notre partenaire de service. Le revendeur réparera ou remplacera votre appareil, ou vous fournira l'adresse d'un centre de service spécialisé dans cet appareil.

Si vous envoyez votre appareil, n'oubliez pas de joindre votre reçu d'achat comme preuve de la date d'achat et de décrire le défaut aussi précisément que possible.

10.2. Déclaration de conformité CE

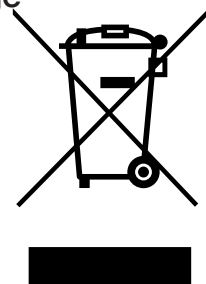
Alan Electronics GmbH déclare par la présente que le modèle radio Albrecht DR 59 est conforme au règlement 2014/53/UE. Le texte complet de la déclaration de conformité UE est disponible à l'adresse Internet suivante :

<http://service.alan-electronics.de/CE-Papier/>



10.3. Loi sur les déchets électriques et recyclage

La législation européenne interdit de jeter les appareils défectueux ou inutilisables avec les ordures ménagères. Si vous souhaitez un jour vous débarrasser de votre appareil, veuillez l'apporter à l'un des points de collecte municipaux mis en place pour le recyclage. Ce système de collecte est financé par l'industrie et garantit l'élimination et le recyclage écologiques des matières premières précieuses.



11. Service clientèle

Service technique (pour les appareils vendus en Allemagne) :

Alan Electronics GmbH

Service

Daimlerstraße 1 g

63303 Dreieich

Allemagne

Avant d'envoyer l'appareil, veuillez contacter notre service après-vente par e-mail ou via la hotline.

Veuillez appeler notre service d'assistance téléphonique au +49 (0) 6103 / 9481 - 66 (tarif standard pour les lignes fixes allemandes) ou nous envoyer un e-mail à l'adresse suivante : **service@albrecht-midland.de**

Sous réserve d'erreurs d'impression.

Les informations contenues dans ce manuel sont susceptibles d'être modifiées sans préavis.

albrecht

Albrecht DR 59 Adattatore Smart DAB



Manuale
Italiano

albrecht

Indice

1. Introduzione.....	45
2. Contenuto della confezione.....	45
3. Controlli e connessioni	46
4. Guida all'installazione.....	47
4.1. Installazione dell'antenna	47
4.2. Installazione dell'unità principale.....	48
4.3. Installazione cablata opzionale.....	48
5. Download dell'app e connessione	50
5.1. Scarica l'app.....	50
5.2. Collegare all'adattatore	50
5.3. Router WiFi domestico	50
6. Configurazione dell'uscita audio	51
6.1. Streaming Bluetooth (wireless).....	51
6.2. Uscita di linea (cablata)	51
7. Guida operativa	52
8. Panoramica delle funzionalità dell'app	52
9. Specifiche tecniche	53
10. Informazioni sulla garanzia e sul riciclaggio	54
10.1. Garanzia legale di 2 anni dalla data di acquisto.....	54
10.2. Dichiarazione di conformità CE.....	55
10.3. Legge sui rifiuti elettrici e riciclaggio	55
11. Servizio clienti.....	56

1. Introduzione

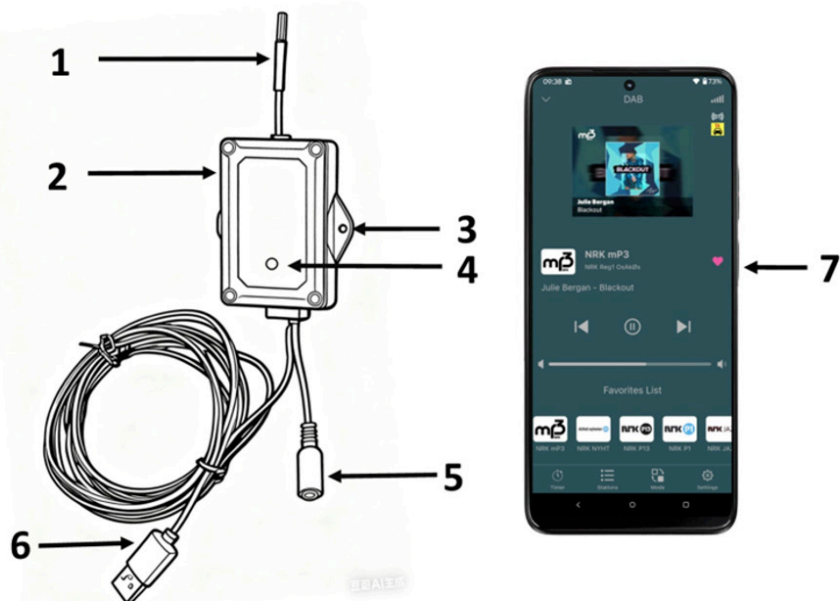
Grazie per aver scelto Albrecht DR 59. Questo adattatore potenzia il sistema audio del tuo veicolo per ricevere la radio digitale DAB+, controllata in modalità wireless tramite il tuo smartphone.

2. Contenuto della confezione

1. Adattatore radio digitale DR 59
2. Cavo audio da 3,5 mm (1,5 metri)
3. Antenna DAB+ magnetica attiva con messa a terra per parabrezza
4. Alimentazione: doppio caricatore USB (12-24 V) con USB-A e USB-C
5. Istruzioni
6. Kit cablaggio fisso / iniettore FM PS-125BF (contenuto solo nel set n. 27159)



3. Controlli e connessioni



No.	Designazione	Funzione
1	Connettore antenna DAB+	Collegare l'antenna parabrezza DAB+ magnetica attiva con messa a terra in dotazione.
2	Unità principale	DR 59 Adattatore radio DAB+ per auto
3	Punti di montaggio	Fori per viti per un fissaggio sicuro (nastro biadesivo incluso).
4	Indicatore LED	Visualizza lo stato di alimentazione e connessione.
5	Uscita linea (Aux)	Uscita audio da 3,5 mm per il collegamento all'impianto stereo dell'auto tramite cavo AUX.
6	Connettore di alimentazione USB	Connettore USB-A per l'alimentazione.
7	Smartphone	Smartphone dell'utente (non incluso) per scaricare l'app che consente di controllare l'adattatore radio in modalità wireless. Può essere uno smartphone Android o iOS.

4. Guida all'installazione

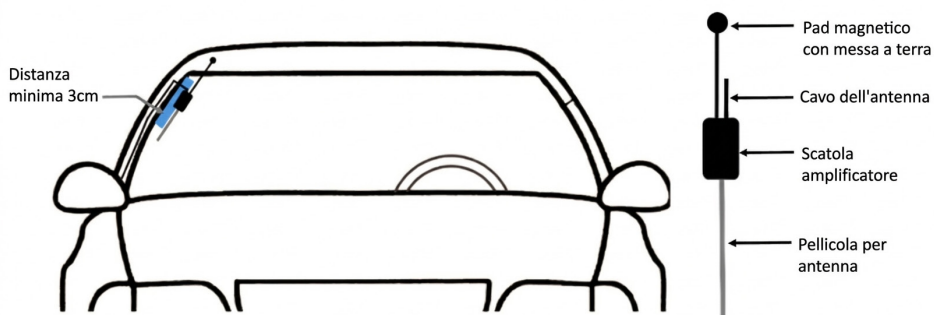
4.1. Installazione dell'antenna

Una corretta installazione dell'antenna è fondamentale per una ricezione ottimale del segnale.

1. Preparazione: utilizzare una salvietta per pulire l'area del parabrezza dove verrà posizionata l'antenna. Tirare delicatamente verso il basso il rivestimento del tetto dell'auto per esporre il tetto metallico.
2. Messa a terra: inserire il cuscinetto magnetico di messa a terra sotto il rivestimento del tetto. Assicurarsi che il cuscinetto magnetico sia a contatto diretto con il tetto metallico dell'auto.
3. Montaggio dell'amplificatore: rimuovere la pellicola adesiva dalla scatola nera dell'amplificatore e incollarla al parabrezza. Assicurarsi che vi sia uno spazio minimo di 3 cm dal montante laterale.
4. Montaggio della pellicola: rimuovere la pellicola protettiva dalla pellicola trasparente per antenna e incollarla verticalmente sul vetro. Esercitare una leggera pressione per eliminare le bolle d'aria.
5. Posa dei cavi: infilare il cavo dell'antenna dietro il rivestimento del montante anteriore e farlo passare fino al vano portaoggetti (o alla posizione dell'adattatore).

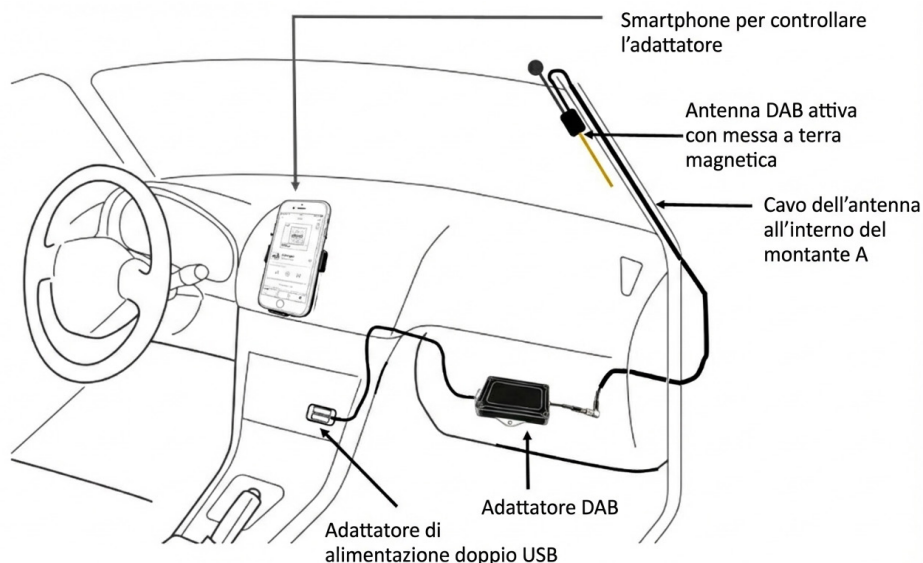
Note di installazione:

- L'antenna deve essere montata verticalmente. Evitare di posizionare l'antenna sopra cavi di riscaldamento o in punti in cui potrebbe ostruire la visuale



4.2. Installazione dell'unità principale

1. Montaggio: Fissare l'adattatore DR 59 all'interno del vano portaoggetti (o nella posizione desiderata) utilizzando il nastro biadesivo in dotazione.
2. Collegamento dell'antenna: collegare l'antenna DAB+ installata alla presa dell'antenna sull'adattatore.
3. Collegamento all'alimentazione: collegare il cavo USB-A dall'adattatore al caricatore doppio USB per auto in dotazione, quindi inserire il caricatore nella presa dell'accendisigari del veicolo.
4. Accensione: avviare il motore dell'auto. Il LED sull'adattatore lampeggerà, indicando che è alimentato e pronto per la connessione.



4.3. Installazione cablata opzionale

Se avete acquistato il kit di cablaggio opzionale, potete utilizzarlo per installare in modo permanente l'adattatore DR 59 nella vostra auto. Si collega direttamente al cablaggio di alimentazione e all'antenna radio della vostra auto. In questo modo è possibile trasmettere l'audio DAB tramite un segnale FM alle radio che non supportano l'ingresso line-in o Bluetooth. La trasmissione FM supporta solo l'audio, non sono disponibili funzioni aggiuntive (nome della stazione, logo della stazione, cambio di stazione tramite i comandi dell'auto).

Attenzione: l'installazione richiede la modifica del cablaggio dell'auto. Rivolgersi a un'officina qualificata per l'installazione.

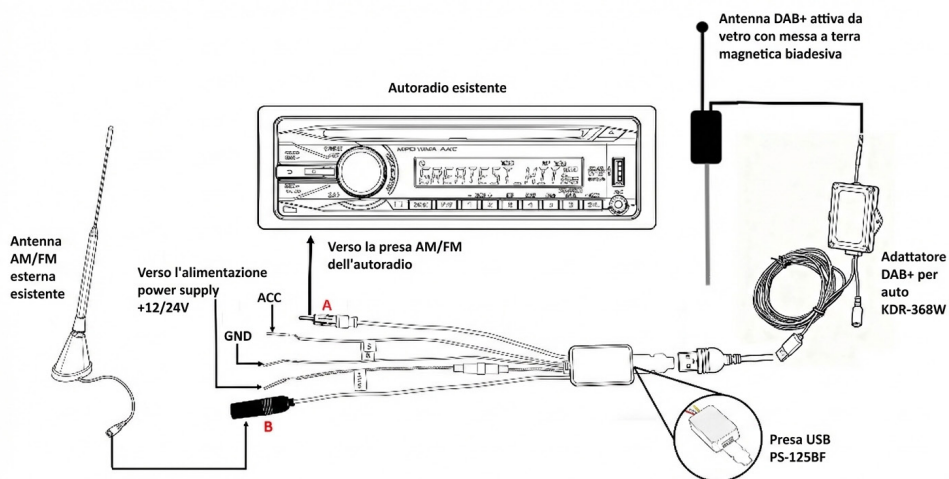
Installazione:

1. Collegare i cavi di alimentazione, messa a terra e ACC al cablaggio di alimentazione dell'auto.
2. Se desideri utilizzare l'iniezione FM invece della trasmissione Bluetooth o line-out, scollega il cavo dell'antenna radio dell'auto dalla radio e inserisci l'adattatore cablato in serie, altrimenti questo passaggio non è necessario.
3. Collegare il cavo di alimentazione USB del DR 59 alla porta USB dell'adattatore cablato.
4. Fissare il DR59 e l'adattatore cablato in una posizione adeguata dietro il cruscotto. Evitare posizioni con barriere metalliche tra il conducente e il DR 59, poiché ciò può influire sulla trasmissione Bluetooth al telefono.

Configurazione:

Il DR 59 si avvia quando si accende il motore dell'auto. È possibile utilizzare l'adattatore normalmente con la trasmissione Bluetooth o line-out alla radio. Se desideri utilizzare la funzione di trasmissione FM:

1. Accoppia il tuo smartphone con l'adattatore cablato PS-125BF tramite Bluetooth.
2. Apri l'app, vai su Impostazioni > Uscita audio e seleziona Uscita telefono.
3. Imposta una frequenza FM non utilizzata nell'app. In molte regioni la frequenza 107,9 MHz non è utilizzata.
4. Imposta la radio dell'auto sulla modalità FM e sintonizzati sulla frequenza selezionata.



5. Download dell'app e connessione

5.1. Scarica l'app

Cerca "Smart Radio Link" nell'App Store di Apple o nel Google Play Store e installalo sul tuo smartphone.

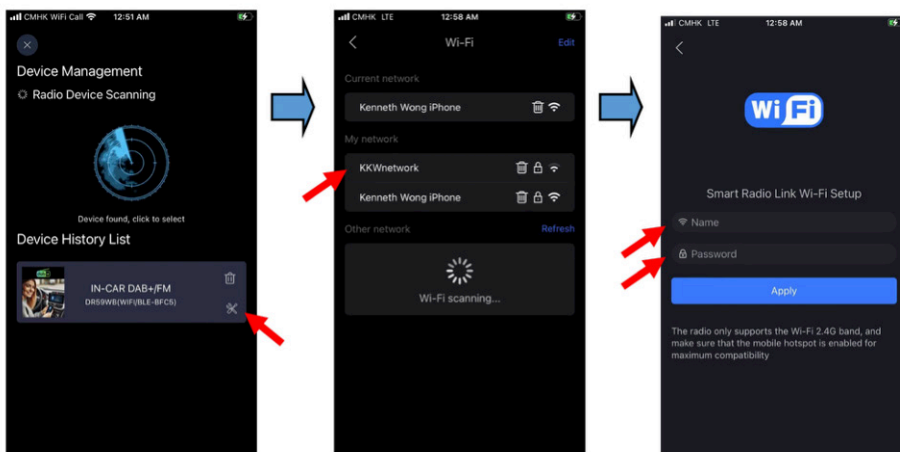
5.2. Collegare all'adattatore

1. Attiva il Bluetooth sul tuo smartphone.
2. Apri l'app "Smart Radio Link".
3. L'app cercherà DR 59 e si conetterà automaticamente.
4. Una volta connessa, l'app eseguirà automaticamente la scansione e memorizzerà le stazioni DAB+ disponibili.
5. Per verificare il tipo di connessione, vai su Impostazioni > Informazioni sul dispositivo. L'interfaccia dati dovrebbe mostrare BLE.

5.3. Router WiFi domestico

Quando si utilizza l'adattatore con l'impianto Hi-Fi domestico, è possibile connettersi tramite WiFi.

1. Abilita il Wi-Fi nelle impostazioni del tuo smartphone.
2. Nell'app, vai su Impostazioni > Elenco dispositivi radio.
3. Scollegare il dispositivo corrente per avviare una nuova scansione. Selezionare la rete WiFi domestica e inserire le credenziali se richiesto.



6. Configurazione dell'uscita audio

È possibile ascoltare la radio DAB+ tramite l'impianto stereo dell'auto utilizzando uno dei due metodi seguenti:

6.1. Streaming Bluetooth (wireless)

Questo è il metodo predefinito e più conveniente.

1. Assicurarsi che il DR 59 sia collegato all'app.
2. Associa lo smartphone all'impianto stereo dell'auto tramite l'audio Bluetooth standard.
3. Imposta la sorgente dell'autoradio su "Bluetooth".
4. L'audio dell'app DAB+ verrà riprodotto dagli altoparlanti dell'auto. I metadati (nome della stazione, artista, copertina dell'album) verranno visualizzati sullo schermo dell'autoradio, se supportati.
5. Seleziona la tua stazione DAB+ preferita utilizzando i pulsanti fisici dell'autoradio, il telecomando al volante o il comando vocale (Siri o Google Assistant) per selezionare la stazione preferita "Precedente" o "Successiva" durante la guida.

6.2. Uscita di linea (cablata)

Utilizzalo se l'impianto stereo della tua auto non supporta il Bluetooth.

1. Collegare il cavo audio da 3,5 mm in dotazione dall'uscita linea dell'adattatore alla porta AUX In dell'autoradio.
2. Impostare la sorgente dell'autoradio su "AUX".
3. Nell'app, vai su Impostazioni > Uscita audio e seleziona Uscita linea.
4. È possibile selezionare le stazioni preferite toccando l'icona dei preferiti sullo schermo dell'app.

7. Guida operativa

Controlli di base

- **Selezione stazione:** tocca una stazione dall'elenco o utilizza le icone Precedente/Successivo.
- **Riproduci/Pausa:** tocca l'icona Pausa per interrompere la riproduzione.
- **Preferiti:** tocca l'icona a forma di cuore per salvare una stazione nell'elenco dei preferiti (supporta fino a 30 stazioni).
- **Riordinare i preferiti:** tenere premuto il logo di una stazione per trascinarlo in una nuova posizione.

Nota: l'app Smart Radio Link supporta il funzionamento in background, consentendo la riproduzione continua di DAB+ mentre si utilizzano altre applicazioni come la navigazione GPS o la messaggistica.

8. Panoramica delle funzionalità dell'app

Smart Radio Link è un'app ricca di funzionalità. Di seguito sono riportate alcune delle caratteristiche principali:

- **Stazioni:** tutte le stazioni radio DAB+ scansionate e memorizzate sono disponibili in un elenco con il nome e il logo della stazione e classificate in varie categorie (ad esempio, Traffico, Notizie, Popolari), consentono la ricerca per nome della stazione o in ordine alfabetico e permettono agli utenti di salvare rapidamente una stazione tra i preferiti toccando l'icona a forma di cuore dedicata.
- **Scansione:** aggiorna l'elenco delle stazioni DAB+ o FM disponibili.
- **Modalità:** passa dalla modalità DAB alla modalità FM e viceversa.
- **Modalità di guida:** quando è abilitata, sullo schermo dell'app viene visualizzata l'icona di un'auto " ". Premendo "Successivo/Precedente" sul telecomando del volante o sull'autoradio, potrai scorrere solo le tue stazioni preferite; quando è disabilitata, cercherà la stazione DAB "Successiva/Precedente".
- **Posizione dell'elenco dei preferiti:** supporta fino a 30 stazioni e l'utente può gestire l'ordine premendo, tenendo premuto e trascinando il logo della stazione nella posizione desiderata.

- Uscita audio: se l'impianto stereo della tua auto non supporta il Bluetooth, puoi utilizzare l'uscita linea cablata. Collega l'uscita linea dell'adattatore all'ingresso AUX dell'impianto stereo, quindi vai su Impostazioni > Uscita audio dell'app e seleziona Uscita linea.
- Annunci DAB: supporta avvisi relativi al traffico, alle condizioni meteorologiche, allo sport ecc. con impostazioni specifiche del volume.
- Impostazione ASA: quando è abilitata e la stazione supporta ASA, sullo schermo dell'app verrà visualizzata un'icona ASA. È possibile selezionare "Geolocalizzazione" per convertire automaticamente la posizione GPS dello smartphone in modo che corrisponda al codice ASA richiesto oppure è possibile inserire manualmente il codice ASA.
- Collegamento fisso da DAB a DAB: sintonizza su un altro gruppo di stazioni che supporta la stessa stazione con una ricezione migliore.
- DAB a DAB Soft Link: sintonizza su un altro gruppo di stazioni che supporta una stazione correlata.
- Metadati dinamici: quando questa funzione è abilitata, la copertina dell'album viene trasmessa in modo continuo dallo smartphone al display dell'impianto stereo dell'auto. Quando è disabilitata, viene trasmessa solo una copertina dell'album.
- Sleep timer: imposta un timer di riproduzione da 15 a 180 minuti.
- DAB+ DL plus: premendo il testo DLS, verranno visualizzati il titolo del programma e il nome dell'artista.
- Selezionare una frequenza DAB+ specifica: è possibile inserire una frequenza DAB+ specifica per trovare la stazione DAB+ desiderata premendo il nome della stazione DAB+.

9. Specifiche tecniche

- Modello del prodotto: DR 59
- Supporto formati radio: DAB+, FM e DAB to DAB Service following
- Frequenza DAB+: Banda III (174 –240 MHz)
- Frequenza radio FM: 87,5– 108,0 MHz
- Bluetooth: Bluetooth 5.0 (BLE), 2,4 GHz, max 10 mW
- WiFi: IEEE 802.11 b/g/n, 2,4 GHz, max 100 mW
- Collegamento antenna (kit cablaggio): connettore DIN
- Alimentazione: presa di corrente per veicoli da 12 V (10 V - 30 V)
- Dimensioni: 74 mm x 56 mm x 12 mm
- Peso netto: 52 g

10. Informazioni sulla garanzia e sul riciclaggio

Siamo tenuti a includere in ogni dispositivo le informazioni relative allo smaltimento, alle disposizioni di garanzia previste dalla legge e alla dichiarazione di conformità CE con le istruzioni per l'uso dei dispositivi nei diversi paesi. Troverete quindi queste informazioni nel testo seguente.

10.1. Garanzia legale di 2 anni dalla data di acquisto

Il venditore di questo dispositivo concede una garanzia legale di due anni dalla data di acquisto. La garanzia copre tutti i difetti che si verificano a causa di componenti difettosi o malfunzionamenti entro il periodo di garanzia, ma non copre i difetti derivanti dalla normale usura, come batterie esaurite, graffi sul display, involucri difettosi, antenne rotte, nonché difetti causati da influenze esterne come corrosione, sovratensione dovuta a un'alimentazione esterna non corretta o all'uso di accessori non idonei. Sono inoltre esclusi dalla garanzia i difetti derivanti da un uso improprio del dispositivo.

Per richieste di garanzia, contattare direttamente il rivenditore presso il quale è stato acquistato il dispositivo o il nostro partner di assistenza. Il rivenditore provvederà alla riparazione o alla sostituzione del dispositivo, oppure fornirà l'indirizzo di un centro di assistenza specializzato nel dispositivo.

Se invii il tuo dispositivo, non dimenticare di allegare la ricevuta di acquisto come prova della data di acquisto e descrivere il guasto nel modo più accurato possibile.

10.2. Dichiarazione di conformità CE

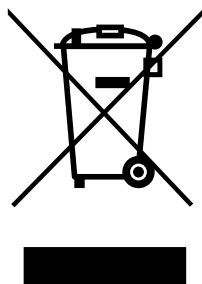
Alan Electronics GmbH dichiara che il modello radio Albrecht DR 59 è conforme al Regolamento 2014/53/UE. Il testo completo della Dichiarazione di conformità UE è disponibile al seguente indirizzo Internet:

<http://service.alan-electronics.de/CE-Papiere/>



10.3. Legge sui rifiuti elettrici e riciclaggio

Le leggi europee vietano lo smaltimento di apparecchi difettosi o inutilizzabili nei rifiuti domestici. Se un giorno desiderate smaltire il vostro apparecchio, vi preghiamo di portarlo in uno dei punti di raccolta comunali predisposti per il riciclaggio. Questo sistema di raccolta è finanziato dall'industria e garantisce lo smaltimento ecologico e il riciclaggio di materie prime preziose.



11. Servizio clienti

Assistenza tecnica (per dispositivi venduti in Germania):

Alan Electronics GmbH

Service

Daimlerstraße 1 g

63303 Dreieich

Germania

Prima di inviare il dispositivo, contatta il nostro servizio di assistenza tramite e-mail o hotline.

Chiama la nostra hotline al numero **+49 (0) 6103 / 9481 - 66** (tariffa standard per le linee fisse tedesche) o inviaci un'e-mail all'indirizzo: **service@albrecht-midland.de**

Con riserva di errori di stampa.

Le informazioni contenute nel presente manuale sono soggette a modifiche senza preavviso.

© 2026 Alan Electronics GmbH

Daimlerstraße 1 g - 63303 Dreieich - Germania